

# 부산디지털대학교

시험/퀴즈 응시자 매뉴얼

BUSAN DIGITAL UNIVERSITY

## 시험/퀴즈

## 응시자 매뉴얼

Release Version : 20140101



부산디지털대학교  
BUSAN DIGITAL UNIVERSITY

## ➔ 시험/퀴즈

# 1

시험응시에 대해서 알아 봅니다.

1. 로그인 및 응시 프로그램 설치
2. 목록
3. 모의테스트
4. 시험안내
5. 응시하기
6. 응시 프로그램

# 1. 로그인 및 응시 프로그램 설치

1. 학습지원시스템(next.bdu.ac.kr)에 접속하여 공인인증서로 로그인.



번호	구분	설명
a	공인인증서 로그인	본인 공인인증서로 로그인
b	공인인증서 등록	공인인증서가 미등록 되어 있는 경우 등록하여 사용

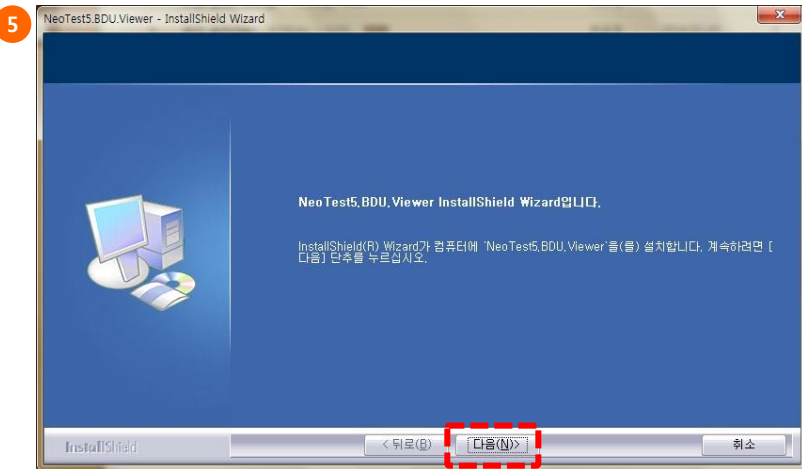
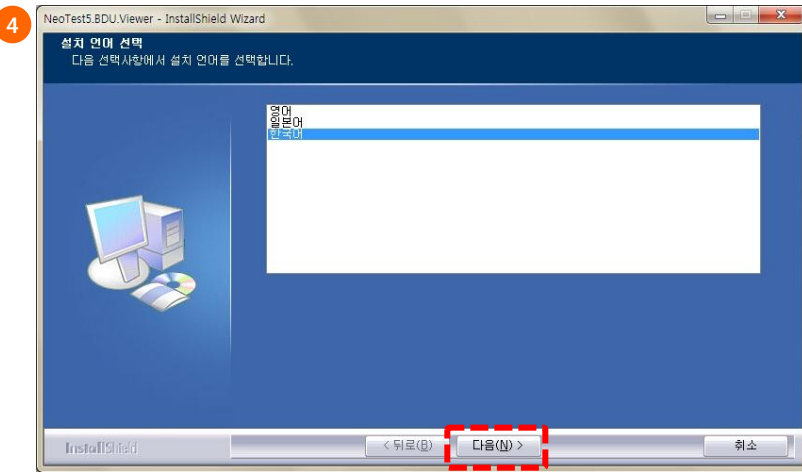
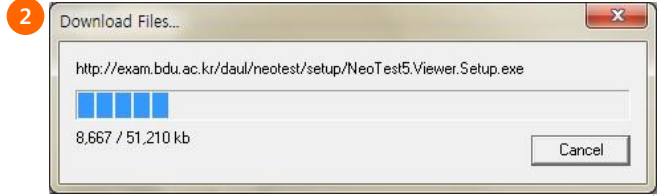
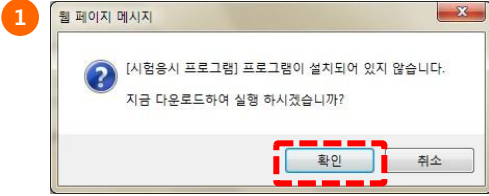
2. 각 교과목 강의실에서 왼쪽 시험 메뉴 클릭.



번호	구분	설명
c	시험	시험 메뉴 클릭

# 1. 로그인 및 응시 프로그램 설치

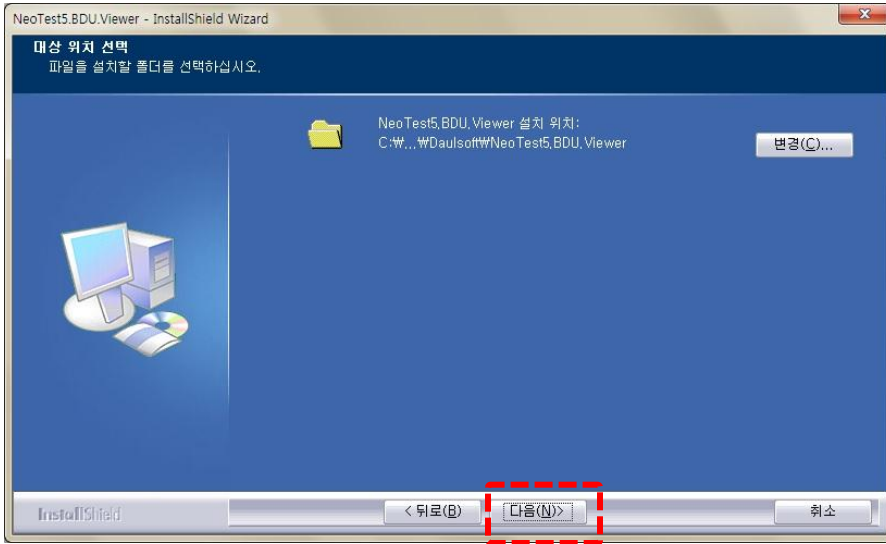
## 3. 응시프로그램 설치



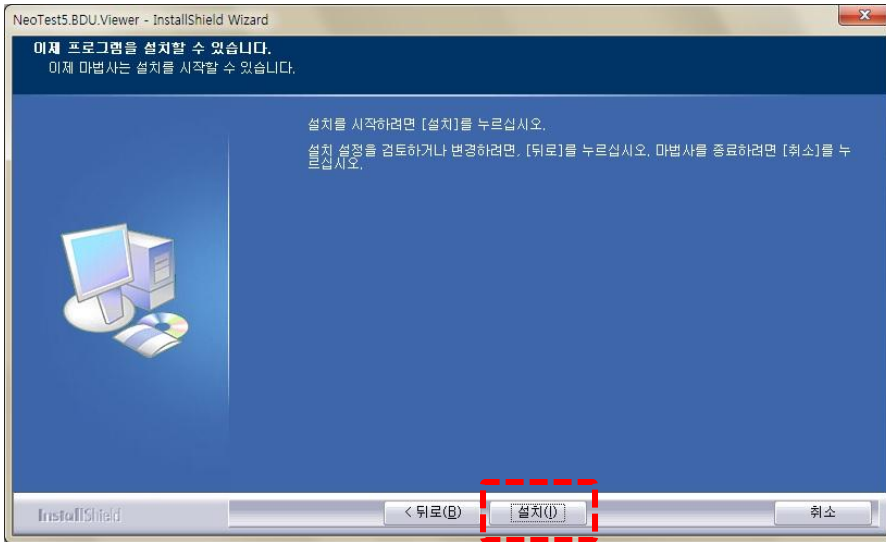
# 1. 로그인 및 응시 프로그램 설치

## 3. 응시프로그램 설치

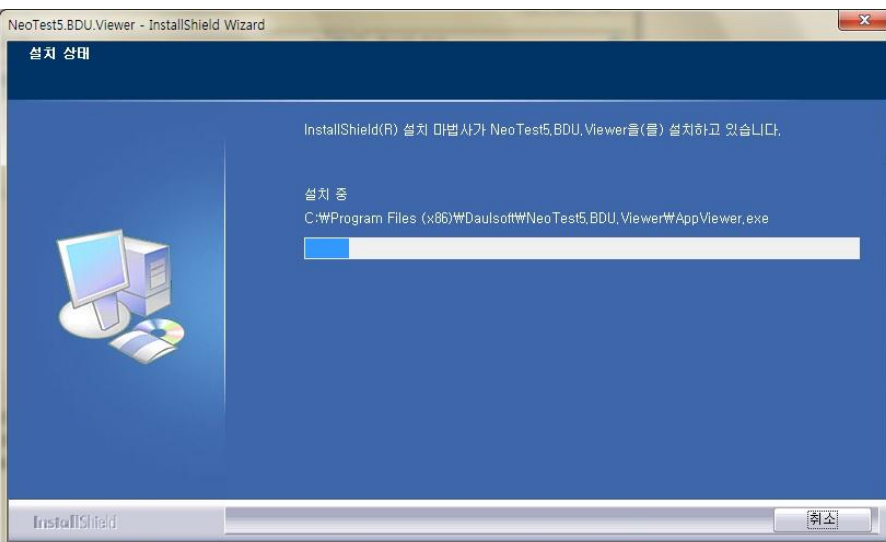
6



7



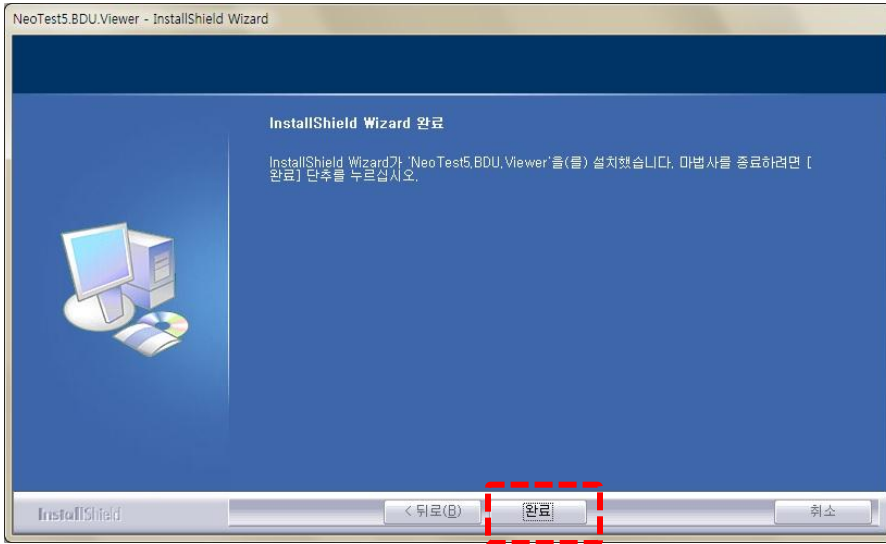
8



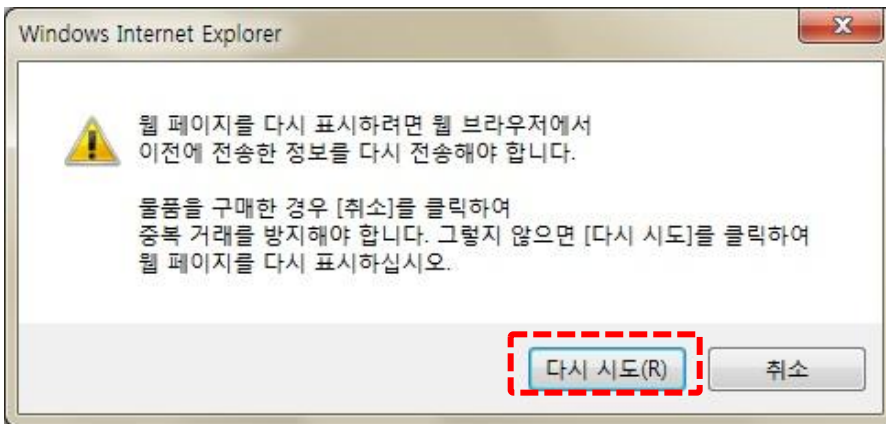
# 1. 로그인 및 응시 프로그램 설치

## 3. 응시프로그램 설치

9



10



## 2. 목록

시험 및 퀴즈의 응시방법은 동일합니다.

두가지 평가의 차이는 중간/기말고사와 같은 정기시험은 [시험]메뉴에서, 상시시험은 [퀴즈]메뉴에서 응시하게 됩니다.

LMS시스템 메뉴를 통하여 평가시스템으로 접속하여 [년도/학기]를 선택한 후 목록을 조회합니다.

The screenshot shows the LMS interface for exams and quizzes. Callout 'a' points to the '시험학생 1년 단영하세요' button. Callout 'b' points to the '시험목록' link. Callout 'c' points to the '년도/학기' dropdown menu and the '강의실' dropdown menu. Callout 'd' points to a warning message box. Callout 'e' points to the table of exam/quiz items.

번호	강의실명	평가종류	차수	제목	시작일	마감일	진행상태	응시상태	답안제전송	본점수 적용점수	문제 및 제출답안
1	가족복지론	퀴즈	4차	4단원 퀴즈	2013-09-27 00:00	2013-09-30 00:00	종료	미응시	-	-	-
2	가족복지론	퀴즈	3차	퀴즈4	2013-09-13 00:00	2013-09-18 18:00	종료 (채점완료)	응시완료	-	30.0/30.0	-
3	가족복지론	재퀴즈	3차	재시험	2013-09-29 00:00	2013-09-29 22:00	종료 (채점완료)	응시완료	-	35.0/28.0	-
4	가족복지론	퀴즈	2차	퀴즈3	2013-09-13 00:00	2013-09-13 18:00	종료	미응시	-	-	-
5	가족복지론	퀴즈	1차	퀴즈2	2013-09-13 00:00	2013-09-13 20:00	종료	미응시	-	-	-

진행상태: 학생 개인별 시험응시 상태가 아닌, 강의실에서 진행하는 시험의 상태를 의미함  
 • 대기: 현재시각을 기준으로 시험이 시작되기 이전 상태  
 • 진행: 현재시각을 기준으로 시험이 진행중인 상태(시험 마감일 전에는 시험에 응시하여도 진행으로 보임)  
 • 종료: 현재시각을 기준으로 시험이 종료된 상태(시험 마감일 이후)  
 ※ 시험/퀴즈의 경우, 제출답안은 응시후 [제출하기] 클릭 이후 제출답안과 확인화면과 평가통보일 이후에만 확인이 가능합니다.

번호	구분	설명
a	로그인 정보	로그인 사용자 정보입니다. 본인정보와 다른 경우 창을 닫고 LMS에서 로그아웃 후 다시 로그인 하여 접속하여 평가응시에 불이익이 발생하지 않도록 합니다.
b	메뉴 정보	선택한 메뉴 정보가 나타납니다.
c	조회	[년도/학기]는 필수선택이며, [강의실]은 필요에 따라 선택할 수 있습니다. 선택된 조건에 대해 대상자로 등록된 시험 또는 퀴즈가 조회됩니다.
d	화면 안내	점수 및 결과 공개에 대한 안내입니다.
e	시험/퀴즈 제목	제목을 선택하면 시험에 대한 자세한 내용과 안내화면으로 이동하며, 시험/퀴즈에 응시할 수 있습니다.

### 3. 모의테스트

응시를 하기 위해서는 시험전용 응용프로그램을 설치하여야 하며, 화면 접속시 자동 설치 안내가 나타납니다.

설치된 프로그램이 현재 사용중인 PC/노트북에서 정상적으로 동작하는지를 미리 테스트하기 위해 반드시 시험/퀴즈 응시전에 모의테스트를 통해 점검을 해야 합니다.

기존에 응시한 적이 있더라도 처음 응시하는 PC/노트북인 경우에도 모의테스트를 응시하여 점검하도록 합니다.

**모의테스트**

1. 모의테스트는 정상설치 여부를 확인하기 위함이며, 상시 재응시가 가능합니다.
2. '사용자 계정 컨트롤 (Window Vista 이후 버전) 확인' 창이 나오는 경우 반드시 [예]를 선택해 주셔야 시험에 응시할 수 있습니다.
3. 프로그램설치 또는 응시중 이상이 있는 경우 [유의사항]을 읽어 보시기 바랍니다.
4. [응시하기] 버튼을 선택하시면 모의테스트가 진행됩니다.
5. 응시 후 응시시간 경과 전이면 [이어풀기] 버튼이, 경과 후에는 [응시초기화]버튼이 나타납니다.
6. [응시초기화] 버튼을 선택하시면 이전 응시데이터가 삭제되고 [응시하기]버튼이 나타납니다.

FAQ

자주하는 질문

1. 시험응시 프로그램이 설치되지 않는 경우
  - 1.1 하드디스크 용량 부족  
잔용 있는 경우로 설치할 드라이브(C 드라이브가 기본 설치 드라이브입니다.)의 용량을 확인해 주세요.
  - 1.2 프로그램 다운로드 후 실행이 되지 않을 때  
%windir%\system32\config\systemprofile\localsettings\temp\internet\filewcontent\IEWRLB5K\V2\WooTest5\_Viewer\_Setup(1).exe' 은(는) 용해된 Win32 응용 프로그램을 지정합니다.
  - 1.3 프로그램 설치후에도 설치 메시지가 나타나는 경우  
문장자에게 연락하여 원격지원을 받아서 처리하시기 바랍니다.
2. 시험응시 화면이 나타나지 않는 경우
  - [응시하기] 버튼을 선택해도 시험프로그램이 동작하지 않는 경우입니다.  
이 경우 아래 내용을 점검해 주시기 바랍니다.
  - 2.1 응시 프로그램이 설치되지 않은 경우  
시험프로그램이 설치되어 있지 않은 경우 브라우저 상단 또는 하단(IE9에 설치 메시지가 나타납니다.) 이 메시지를 선택해서 프로그램을 설치해서 시험에 응시하실 수 있습니다.  
간혹, 프로그램 설치가 된 후 상행시 오류가 발생시 실행을 위해서는 메시지가 나타나는 경우가 있습니다.  
'DauSoft' 문구가 보이는 경우 반드시 '응용' 탭에 주시기 바랍니다.
  - 2.2 Internet Explorer 9인 경우  
Internet Explorer 9부터 ActiveX 설치 및 실행에 대한 보안이 강화되어 실행이 되지 않고, Javascript 오류 메시지도 나타나지 않는 경우가 있습니다.  
호환성설정 1 : 아래와 같이 빨간화면의 아이콘을 선택해서 호환성보기를 설정하시면 해결하실 수 있습니다.

호환성설정 1 : 항상 호환성보기를 할 수 있도록 사이트를 등록합니다.  
TAB 목록의 반 아래에서 마우스 오른쪽 클릭 > 호환성 보기 설정 > http://211.238.129.142/2002'를 추가해 주시면 됩니다.

번호	구분	설명
a	모의테스트	목록 상단에 있는 [모의테스트] 버튼을 선택하여 모의테스트 응시 팝업이 나타납니다.
b	모의테스트 응시	관리자가 등록한 모의테스트용 시험에 응시합니다. 모의테스트는 응시시간이 경과 후에도 직접 응시초기화를 할 수 있으며 계속해서 응시가 가능한 시험입니다.
c	유의사항	프로그램 설치중 문제가 발생한 경우 유의사항을 통해 PC상태를 점검합니다.



# 4. 시험안내

목록에서 [제목]을 선택하면 보여지는 화면으로, 선택한 시험/퀴즈 상세정보 및 시험 안내(유의 사항), 시험응시를 할 수 있는 화면입니다.

평가응시 | 프로그램설치 및 도움말
시험학생 1년 안영하세요.

시험 | 퀴즈 | 오답노트

### 퀴즈응시

<b>강의실명</b>	2013년도 1학기 [가족복지론]
<b>제목</b>	퀴즈 5
<b>평가명 및 처수</b>	퀴즈 5차
<b>응시기간</b>	2014년 01월 03일 00시 00분 00초 ~ 2014년 01월 03일 22시 00분 00초

**[30 분] 추가시간 이력조회**

- 현재 시험에 대해 추가시간 또는 재응시일시를 제공받은 경우 상단의 '추가시간 이력조회'버튼이 주황색 버튼으로 표시되며, 제공받은 추가시간 또는 재응시일시에 대한 이력을 조회할 수 있습니다.
- 하단의 문제풀기를 선택한 후 응시뷰어의 [시작]버튼을 선택한 순간부터 응시시간은 연속적으로 흘러갑니다. 로그아웃을 하거나 컴퓨터를 꺼도 시간은 계속 흘러가며 위의 응시시간이전(응시시간)내에 반드시 모든 문제에 응시해 주셔야 정상 제출이 됩니다.  
\* 응시시간을 준수하지 않고 초과한 경우 자동제출 되므로 이점 유의하시기 바랍니다.

**예) 시험시간이 30분인 경우,**

- ① 10시 10분에 시험 시작 (남은시간 30분)
- ② 10시 20분에 시험 종료 (남은시간 20분)
- ③ 10시 30분에 시험 재시작 (남은시간 10분)

②번과 ③번 사이에 10분이 소모되었기 때문에 ③번 재시작을 할 경우 시험시간은 10분만 남아 있게 됩니다.

- 시험프로그램에서 [시작]버튼을 선택하여 시험에 응시하는 시점에서, 시험시간이 남아 있더라도 시험종료일시가 되면 시험이 종료되며, 자동제출 됩니다.

**성적공개기간**

점수공개 기간: 2014년 01월 03일 23시 00분 00초 부터 (목록에서 확인가능)  
 결과공개 기간: 2014년 01월 03일 23시 00분 00초 부터

**답안재전송**

- 응시중 또는 답안 재전송시 문제가 발생한 경우 수동으로 답안을 재전송 할 수 있습니다.
- 답안재전송은 각 시험을 응시했던 PC/노트북에서만 가능합니다.
- 마지막 답안전송 상태가 오류로 판단되는 경우 재전송 메시지 창과 주황색 버튼이 나타납니다.
- 메시지창 또는 주황색 버튼이 나타난 경우, 반드시 응시했던 PC/노트북에서 답안재전송 처리를 해 주시기 바랍니다.**
- 답안전송이 정상적으로 처리되지 않고 주황색버튼이 나타나지 않는 경우, 저장한 답안파일을 학교 담당자에게 전달해 주시기 바랍니다.

프로그램수동설치 | **모의테스트** | 유의사항 | 목록
문제풀기

번호	구분	설명
a	시험정보	강의실, 시험기간 등 시험 기본정보입니다.
b	응시시간 및 주의사항	최상단에 응시시간 및 추가시간을 부여받은 경우 이력조회를 할 수 있습니다. 주의 사항 부분은 응시시간의 사용에 대한 주의 사항으로 응시전에 반드시 내용을 숙지하도록 합니다.
c	성적 공개	점수 및 채점된 시험지 공개 여부 및 공개 기간 정보입니다.
d	답안재전송	응시했던 PC에 한하여 답안제출 오류가 발생했을 경우 [답안재전송] 버튼이 주황색으로 활성화되며 저장된 답안을 통해 미전송 되었던 답안을 전송 할 수 있습니다.
e	프로그램수동설치	화면 접속시 프로그램 자동설치 안내가 되나 PC보안으로 인해 정상적으로 구동되지 않을 경우 프로그램을 PC에 저장한 후에 직접 설치를 할 수 있습니다.  상단 메뉴중 [프로그램설치

1. 시험 / 퀴즈

# 5. 응시하기

목록에서 [제목]을 선택하면 보여지는 화면으로, 선택한 시험/퀴즈 상세정보 및 시험 안내(유의사항), 시험응시를 할 수 있는 화면입니다.

The screenshot shows the '응시하기' (Start Exam) dialog box with the following content:

- 1. 처음 응시하는 경우 반드시 **[유의사항]** 확인 및 **[모의테스트]** 응시 후에 본 시험에 응시해 주시기 바랍니다.
- 2. '사용자 계정 컨트롤'(Window Vista 이후 버전) 확인 창이 나오는 경우 반드시 [예]를 선택해 주셔야 시험에 응시할 수 있습니다.
- 3. DPI가 기본값으로 설정되어 있지 않은 경우 정상적으로 화면구성이 되지 않습니다. DPI설정이 기본값으로 되었는지 확인 후 응시해 주시기 바랍니다. (유의사항 4번 항목 참고)
- 4. **[중요!] 응시자 정보와 로그인 정보가 동일하지 확인해 주시기 바랍니다.**  
아래 정보가 일치하지 않는 경우 창을 닫고 다시 로그인을 하신 후 응시해 주시기 바랍니다.

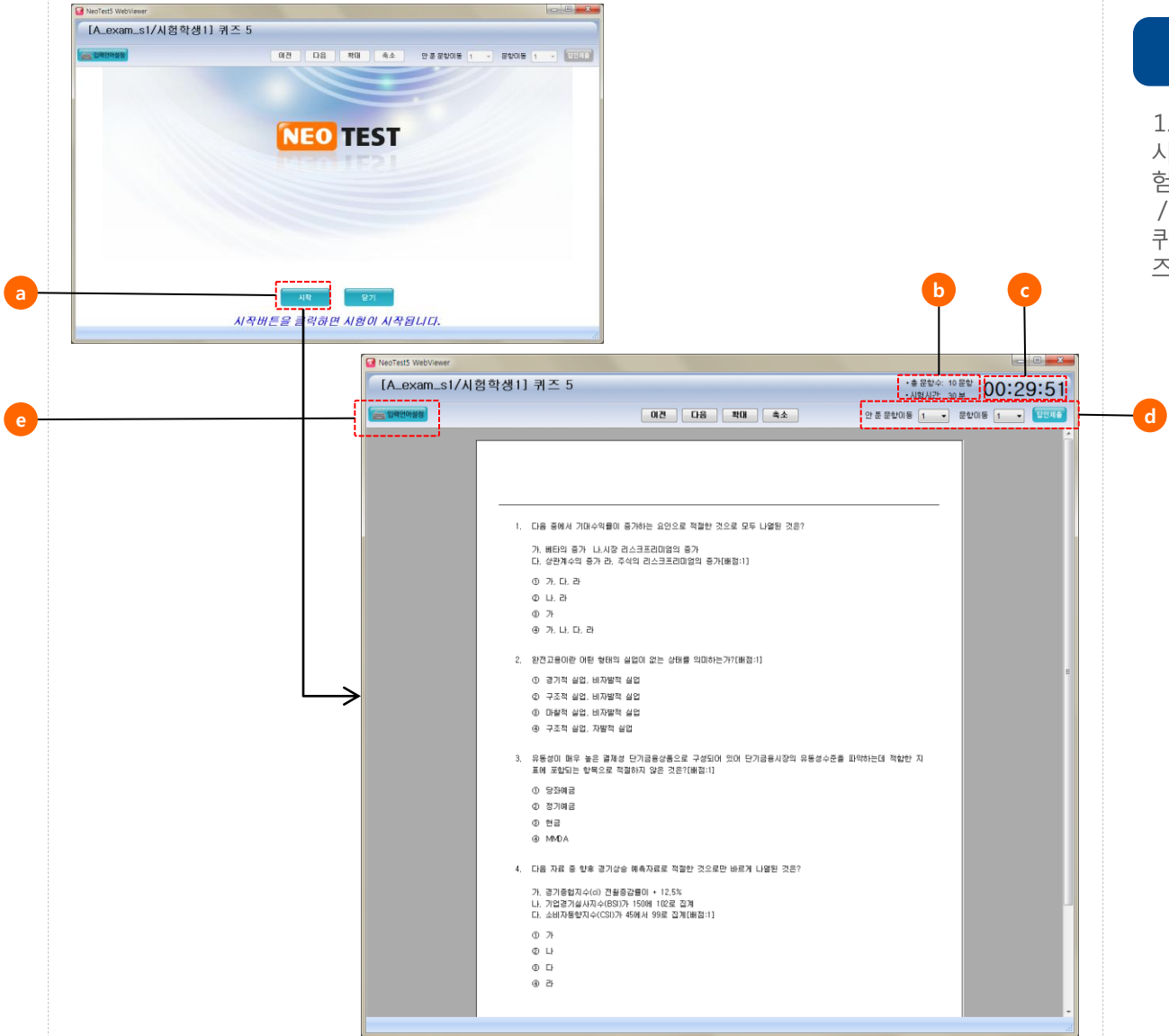
아이디: exam\_s1, 이름: 시험 학생 1  
 위 정보와 일치합니까? 예  아니오

확인    닫기

번호	구분	설명
a	문제풀기	버튼을 선택하면 유의사항 안내와 로그인한 사용자 정보 일치 여부 확인을 하게 됩니다.
b	로그인 정보 확인	사용자와 로그인 정보 일치 여부를 확인합니다. 아니오를 선택하는 경우 시험응시가 되지 않습니다.
c	시험 응시	[확인] 버튼을 선택하게 되면 시험/퀴즈에 응시가 시작하게 되며 응시 프로그램이 실행됩니다.

## 6. 응시프로그램

목록에서 [제목]을 선택하면 보여지는 화면으로, 선택한 시험/퀴즈 상세정보 및 시험 안내(유의 사항), 시험응시를 할 수 있는 화면입니다.



1. 시험 / 퀴즈

번호	구분	설명
a	시험 시작	[시작]버튼을 선택하면 응시가 시작됩니다. [닫기]를 선택하면 응시가 취소됩니다. 단, 응시를 시도한 이력은 남습니다.
b	시험정보	총문항수 : 시험지에 포함된 총 문항수 시험시간 : 응시할 수 있는 있는 시간(분)
c	응시한 시간	총 시험시간 중 남은 시간 정보입니다. 1초씩 내려갑니다.
d	기능	[안 풀 문항이동] : 풀지 않은 문항으로 이동할 수 있습니다. [문항이동] : 전체 문항중에서 선택한 문항으로 이동합니다. [답안제출] : 현재까지 풀 문제의 답안을 제출합니다.
e	입력언어설정	한글, 영문 외 중국어, 일본어 등의 입력이 필요한 경우 PC의 언어설정을 변경하여 키보드 입력이 가능합니다.

