

부산디지털대학교

시험/퀴즈 응시자 매뉴얼

BUSAN DIGITAL UNIVERSITY

시험/퀴즈

응시자 매뉴얼

Release Version : 20150401



부산디지털대학교
BUSAN DIGITAL UNIVERSITY

➔ 시험/퀴즈

1

시험응시에 대해서 알아 봅니다.

1. 로그인 및 응시 프로그램 설치
2. 목록
3. 모의테스트
4. 시험안내
5. 응시하기
6. 응시 프로그램

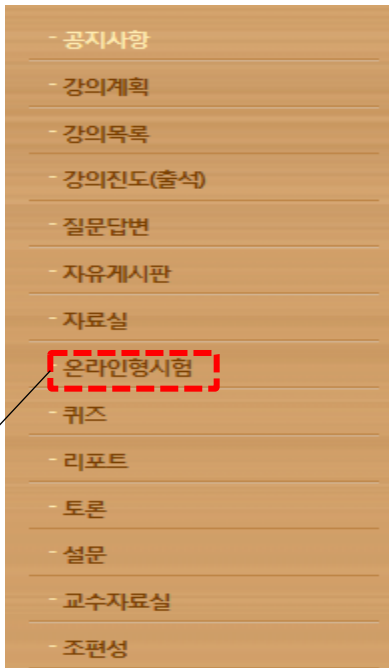
1. 로그인 및 응시 프로그램 설치

1. 학습지원시스템(next.bdu.ac.kr)에 접속하여 공인인증서로 로그인.



번호	구분	설명
a	공인인증서 로그인	본인 공인인증서로 로그인
b	공인인증서 등록	공인인증서가 미등록 되어 있는 경우 등록하여 사용

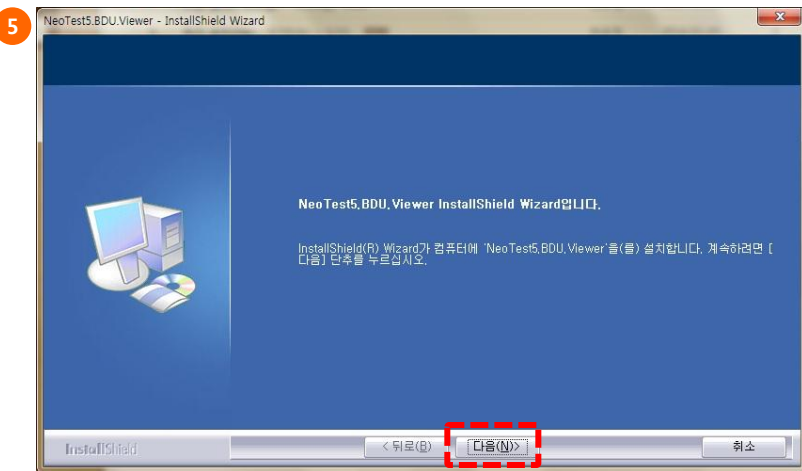
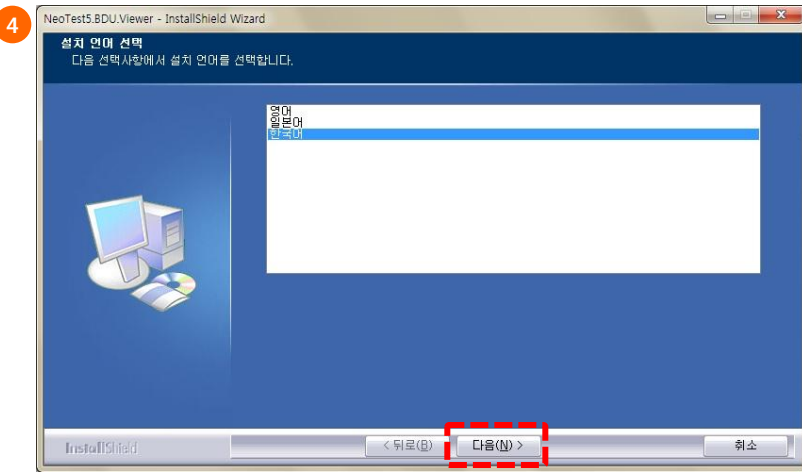
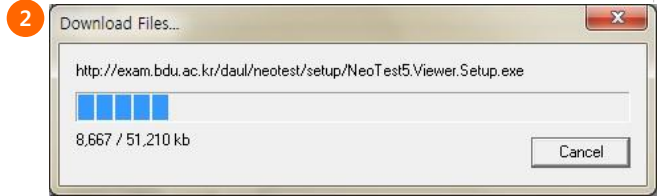
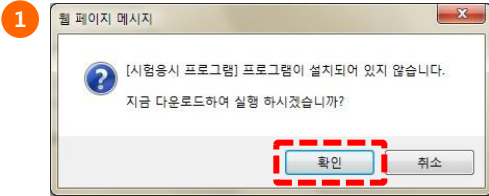
2. 각 교과목 강의실에서 왼쪽 온라인형 시험 메뉴 클릭.



번호	구분	설명
c	온라인형 시험	시험 유형이 온라인 실시간 시험일 경우 클릭

1. 로그인 및 응시 프로그램 설치

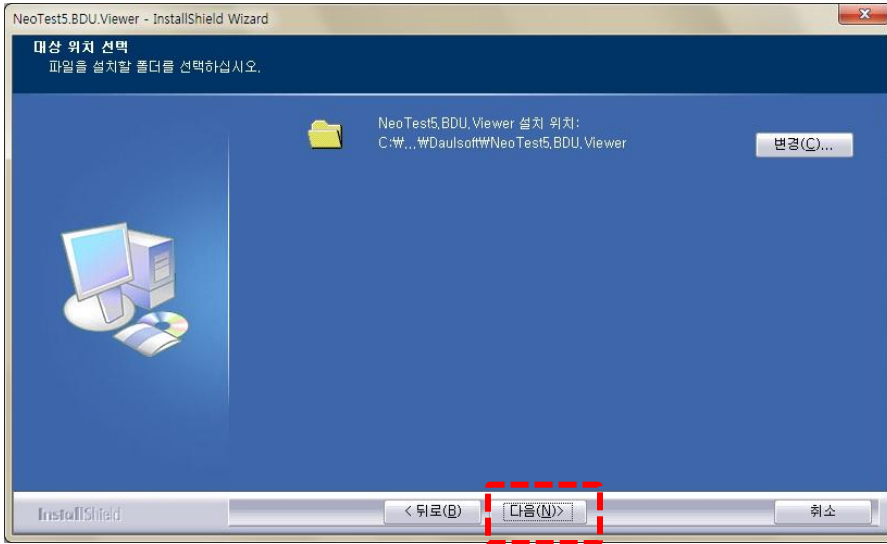
3. 응시프로그램 설치



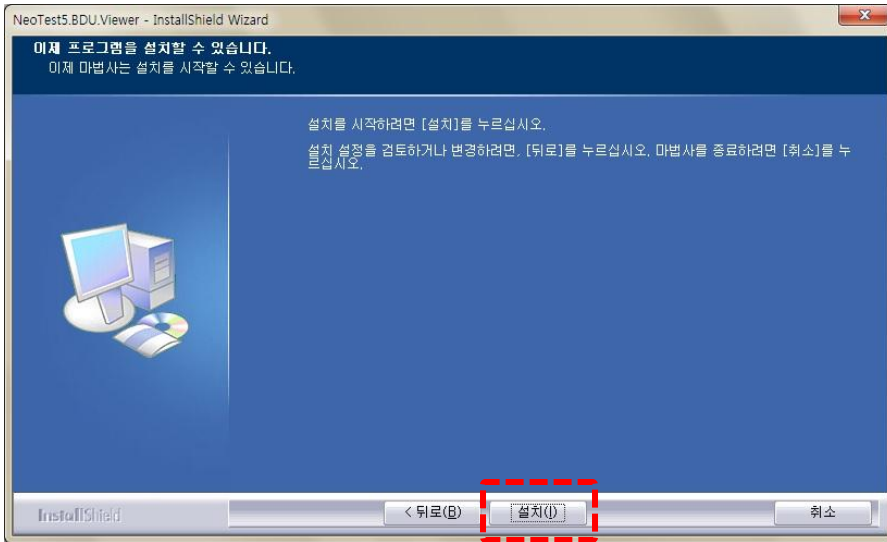
1. 로그인 및 응시 프로그램 설치

3. 응시프로그램 설치

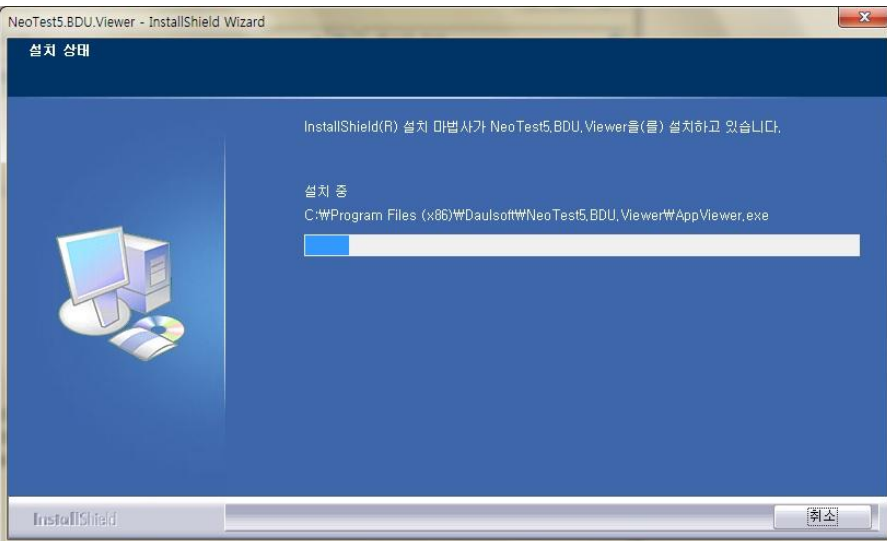
6



7



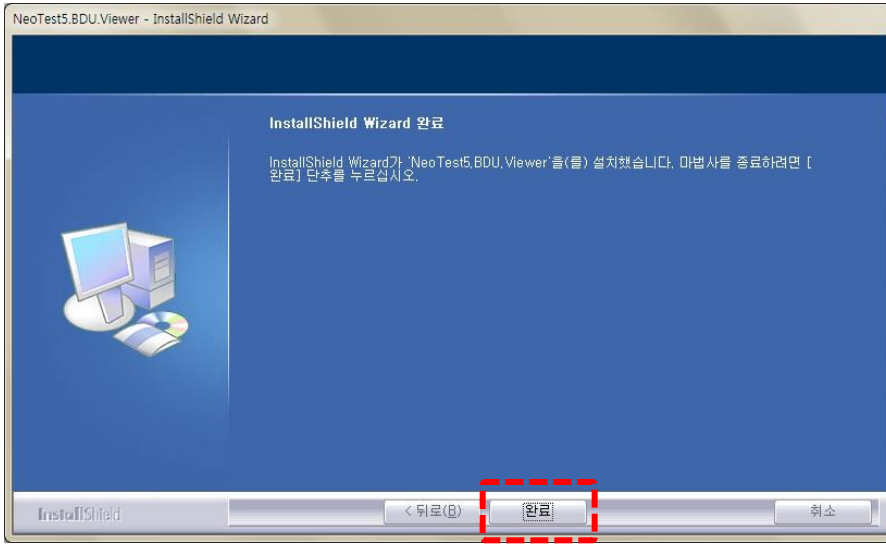
8



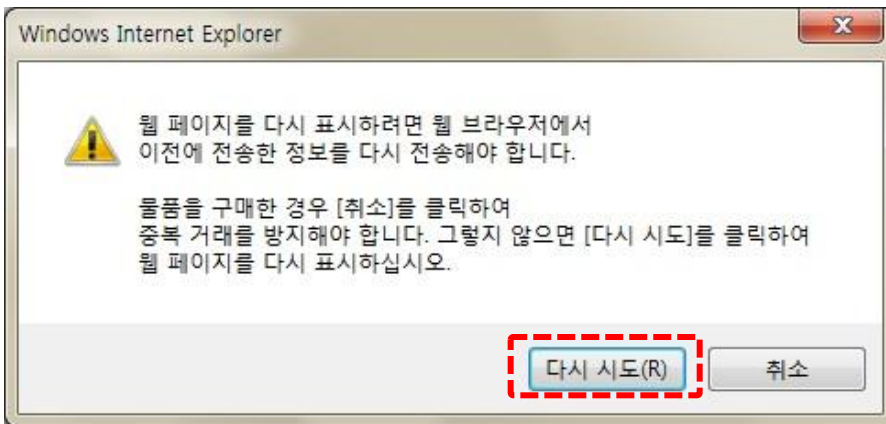
1. 로그인 및 응시 프로그램 설치

3. 응시프로그램 설치

9



10



2. 목록

시험 및 퀴즈의 응시방법은 동일합니다.

두가지 평가의 차이는 중간/기말고사와 같은 정기시험은 [시험]메뉴에서, 상시시험은 [퀴즈]메뉴에서 응시하게 됩니다.

LMS시스템 메뉴를 통하여 평가시스템으로 접속하여 [년도/학기]를 선택한 후 목록을 조회합니다.

시험목록

년도/학기: 2013년 1학기 | 강의실: 강의실 | 조회

[문제 및 제출답안]에서는 적용점수가 아닌 본점수가 나타납니다.
 [문제 및 제출답안]은 채점이 완료되고 답안 공개기간인 경우 확인이 가능합니다.
 [답안재전송] 관련 내용을 시험응시 페이지에서 확인하시기 바랍니다.

번호	강의실명	평가종류	차수	제목	시작일	마감일	진행상태	응시상태	답안재전송	본점수 적용점수	문제 및 제출답안
1	가족복지론	퀴즈	4차	4단원 퀴즈	2013-09-27 00:00	2013-09-30 00:00	종료	미응시	-	-	-
2	가족복지론	퀴즈	3차	퀴즈4	2013-09-13 00:00	2013-09-18 18:00	종료 (채점완료)	응시완료	-	30.0/30.0	-
3	가족복지론	재퀴즈	3차	재시험	2013-09-29 00:00	2013-09-29 22:00	종료 (채점완료)	응시완료	-	35.0/28.0	-
4	가족복지론	퀴즈	2차	퀴즈3	2013-09-13 00:00	2013-09-13 18:00	종료	미응시	-	-	-
5	가족복지론	퀴즈	1차	퀴즈2	2013-09-13 00:00	2013-09-13 20:00	종료	미응시	-	-	-

진행상태: 학생 개인별 시험응시 상태가 아닌, 강의실에서 진행하는 시험의 상태를 의미함
 대기: 현재시각을 기준으로 시험이 시작되기 이전 상태
 진행: 현재시각을 기준으로 시험이 진행중인 상태(시험 마감일 전에는 시험에 응시하여도 진행으로 보임)
 종료: 현재시각을 기준으로 시험이 종료된 상태(시험 마감일)

※ 시험/퀴즈의 경우, 제출답안은 응시후 [제출하기] 클릭 이후 제출답안과 확인화면과 평가통보일 이후에만 확인이 가능합니다.

번호	구분	설명
a	로그인 정보	로그인 사용자 정보입니다. 본인정보와 다른 경우 창을 닫고 LMS에서 로그아웃 후 다시 로그인 하여 접속하여 평가응시에 불이익이 발생하지 않도록 합니다.
b	메뉴 정보	선택한 메뉴 정보가 나타납니다.
c	조회	[년도/학기]는 필수선택이며, [강의실]은 필요에 따라 선택할 수 있습니다. 선택된 조건에 대해 대상자로 등록된 시험 또는 퀴즈가 조회됩니다.
d	화면 안내	점수 및 결과 공개에 대한 안내입니다.
e	시험/퀴즈 제목	제목을 선택하면 시험에 대한 자세한 내용과 안내화면으로 이동하며, 시험/퀴즈에 응시할 수 있습니다.

4. 시험안내

목록에서 [제목]을 선택하면 보여지는 화면으로, 선택한 시험/퀴즈 상세정보 및 시험 안내(유의 사항), 시험응시를 할 수 있는 화면입니다.

The screenshot shows a web interface for exam details. At the top, there are tabs for '평가응시' (Exam) and '프로그램설치 및 도움말' (Program Installation and Help). Below this, the page title is '퀴즈응시' (Quiz Exam). The main content area is divided into several sections:

- a**: Exam Information (강의실명, 제목, 평가명 및 차수, 응시기간). This section includes details like '2014년도 1학기', '2014.1학기', '퀴즈 1차', and '2014년 ~ 2014년'.
- b**: Exam Time and Notes (응시시간 및 주의사항). This section contains instructions on exam duration (e.g., 30 minutes), start/end times (e.g., 10:10 to 10:40), and a warning that the exam ends at 10:10 if the timer is stopped.
- c**: Score Disclosure (성적공개기간). This section shows the period for score disclosure, such as '정수공개 기간: 2014년 ~ 부터'.
- d**: Answer Submission (답안재전송). This section explains the rules for resubmitting answers, including that the answer submission button turns red when the exam is over.
- e**: Program Installation (프로그램수동설치). This section provides instructions on how to manually install the program, mentioning that it may not auto-install on PC security.

번호	구분	설명
a	시험정보	강의실, 시험기간 등 시험 기본정보입니다.
b	응시시간 및 주의사항	최상단에 응시시간 및 추가시간을 부여받은 경우 이력조회를 할 수 있습니다. 주의 사항 부분은 응시시간의 사용에 대한 주의 사항으로 응시전에 반드시 내용을 숙지하도록 합니다.
c	성적 공개	점수 및 채점된 시험지 공개 여부 및 공개 기간 정보입니다.
d	답안재전송	응시했던 PC에 한하여 답안제출 오류가 발생했을 경우 [답안재전송] 버튼이 주황색으로 활성화되며 저장된 답안을 통해 미전송되었던 답안을 전송 할 수 있습니다.
e	프로그램수동설치	화면 접속시 프로그램 자동설치 안내가 되나 PC보안으로 인해 정상적으로 구동되지 않을 경우 프로그램을 PC에 저장한 후에 직접 설치를 할 수 있습니다. 상단 메뉴중 [프로그램설치

5. 응시하기

목록에서 [제목]을 선택하면 보여지는 화면으로, 선택한 시험/퀴즈 상세정보 및 시험 안내(유의사항), 시험응시를 할 수 있는 화면입니다.

The screenshot shows the '응시하기' (Start Exam) dialog box with the following content:

- 1. 처음 응시하는 경우 반드시 **[유의사항]** 확인 및 **[모의테스트]** 응시 후에 본 시험에 응시해 주시기 바랍니다.
- 2. '사용자 계정 컨트롤'(Window Vista 이후 버전) 확인 창이 나오는 경우 반드시 [예]를 선택해 주셔야 시험에 응시할 수 있습니다.
- 3. DPI가 기본값으로 설정되어 있지 않은 경우 정상적으로 화면구성이 되지 않습니다. DPI설정이 기본값으로 되었는지 확인 후 응시해 주시기 바랍니다. (유의사항 4번 항목 참고)
- 4. **[중요!] 응시자 정보와 로그인 정보가 동일하지 확인해 주시기 바랍니다.**
아래 정보가 일치하지 않는 경우 창을 닫고 다시 로그인을 하신 후 응시해 주시기 바랍니다.

User information field: 아이디 : exam_s1, 이름 : 시험 학생 1

Confirmation question: 위 정보와 일치합니까? 예 아니오

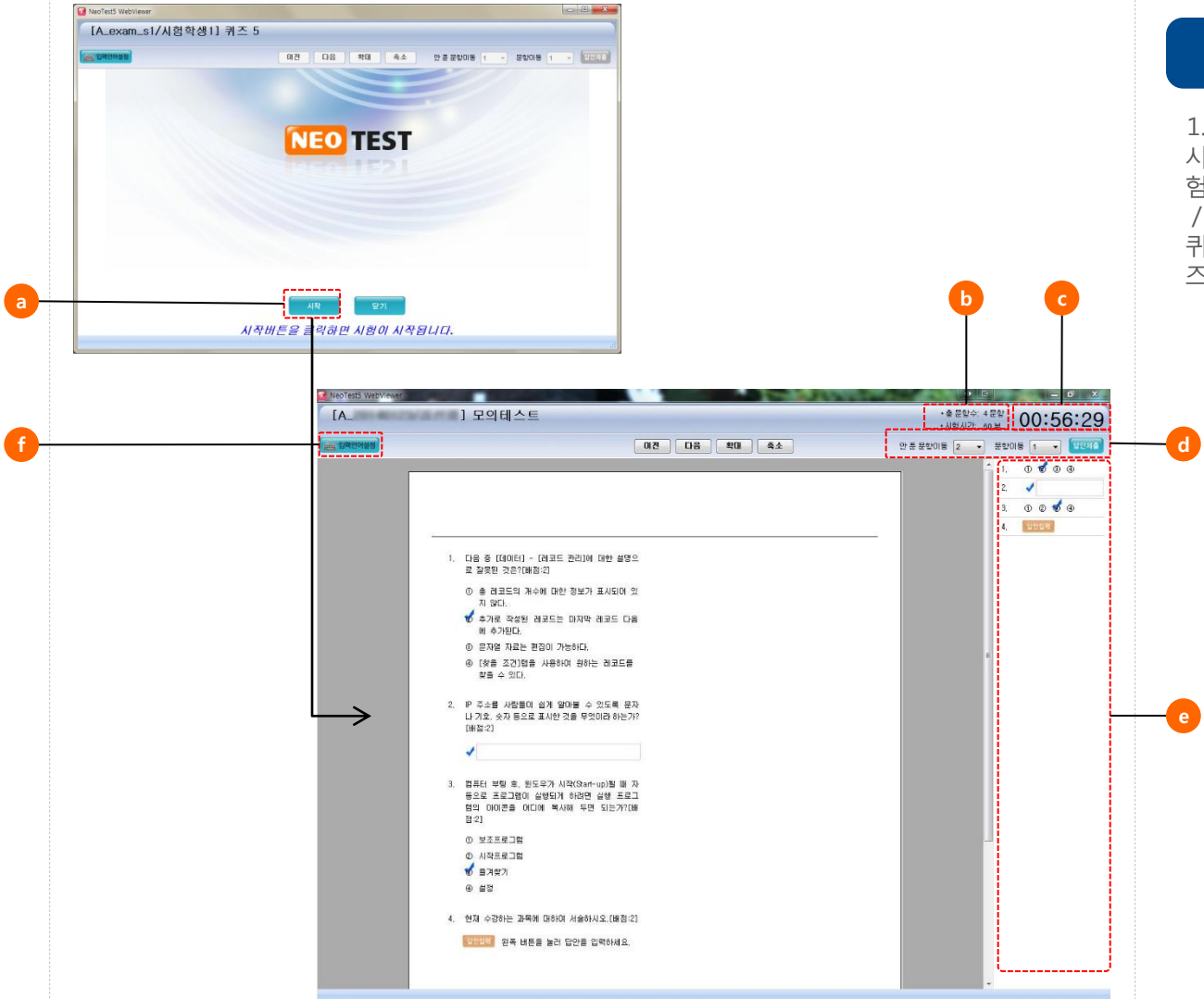
Buttons: 확인 (Confirm), 닫기 (Close)

Background interface elements: 문제풀기 (Start Question), 답안재전송 (Resubmit Answer)

번호	구분	설명
a	문제풀기	버튼을 선택하면 유의사항 안내와 로그인한 사용자 정보 일치 여부 확인을 하게 됩니다.
b	로그인 정보 확인	사용자와 로그인 정보 일치 여부를 확인합니다. 아니오를 선택하는 경우 시험응시가 되지 않습니다.
c	시험 응시	[확인] 버튼을 선택하게 되면 시험/퀴즈에 응시가 시작하게 되며 응시 프로그램이 실행됩니다.

6. 응시프로그램

목록에서 [제목]을 선택하면 보여지는 화면으로, 선택한 시험/퀴즈 상세정보 및 시험 안내(유의 사항), 시험응시를 할 수 있는 화면입니다.



1. 시험 / 퀴즈

번호	구분	설명
a	시험 시작	[시작]버튼을 선택하면 응시가 시작됩니다. [닫기]를 선택하면 응시가 취소됩니다. 단, 응시를 시도한 이력은 남습니다.
b	시험정보	총문항수 : 시험지에 포함된 총 문항수 시험시간 : 응시할 수 있는 있는 시간(분)
c	응시한 시간	총 시험시간 중 남은 시간 정보입니다. 1초씩 내려갑니다.
d	빠른 문항이동	[안 폰 문항이동] : 풀지 않은 문항으로 이동할 수 있습니다. [문항이동] : 전체 문항중에서 선택한 문항으로 이동합니다. [답안제출] : 현재까지 풀 문제의 답안을 제출합니다.
e	OMR 기능	시험 전체 문항을 한눈에 보며 응시 가능. 답안 선택을 하면 왼쪽 시험지에도 동일하게 적용.
f	입력언어설정	한글, 영문 외 중국어, 일본어 등의 입력이 필요한 경우 PC의 언어설정을 변경하여 키보드 입력이 가능합니다.

